

o s o b y

Don Juan  
syn don Luisa

Sganarel  
Elwira  
żona don Juana

Guzman  
burgrabia donny Elwiry

Don Carlos  
bracia donny Elwiry

Don Alonzo

Don Luis  
ojciec don Juana

Franciszek  
żebrak

— JAROSŁAW DUNAJ

— CEZARY NOWAK  
— ~~RENATA BERGER~~ EWA BIAŁA

— JERZY KARNICKI

— MAREK SIKORA

— BOGDAN KAJAK

— ZBIGNIEW BARTOSZEK

— KAJA KIJOWSKA  
70 LATO SANKI

Molier

# DON JUAN

1665 r.

w przekładzie Bohdana Korzeniewskiego

SPEKTAKL PRZYGOTOWANY Z OKAZJI PIĘCIOLECIA ISTNIENIA TEATRU

ŚLUPSKI TEATR DRAMATYCZNY

Grzegorz Marszałek

Choreografia  
Marta Bochenek

Sufler  
JANINA JAROCKA

Zbigniew Preisner

Układ pojedynku  
Waldemar Wilhelm

Inspicjent  
MAREK HUCZYK  
JAN POLAK

premiera 19 października 1982

o s o b y

Don Juan  
syn don Luisa

Sganarel  
Elwira  
żona don Juana

Guzman  
burgrabia donny Elwiry

Don Carlos  
bracia donny Elwiry

Don Alonzo

Don Luis  
ojciec don Juana

Franciszek  
żebrak

Karolka  
chłopki

Marcysia  
Pieterek  
chłop, przyrzeczony Karolce

Stokrotka  
służba don Juana

Pyskacz  
Pan Niedziela  
kupiec

Sęczek  
zbir  
oraz

IOLANTA BANAK, EWA BIAŁA, ANNA JANISZEWSKA, JAN POLAK  
MIROSLAWA PANCIE RZYŃSKA, KRYSZYNA SOSNOWSKA

Reżyseria

PAWEŁ NOWICKI

Asystent reżysera

Cezary Nowak

Scenografia  
Grzegorz Marszałek

Choreografia  
Marta Bochenek

Sufler  
JANINA JAROCKA

Muzyka  
Zbigniew Preisner

Układ pojedynku  
Waldemar Wilhelm

Inspicjent  
MAREK HUCZYK  
JAN POLAK

— JAROSŁAW DUNAJ

— CEZARY NOWAK  
— ~~RENATA BERGER~~ EWA BIAŁA

— JERZY KARNICKI

— MAREK SIKORA

— BOGDAN KAJAK

— ZBIGNIEW BARTOSZEK

— KAJA KIJOWSKA

JOLANTA BANAK  
— ~~BARBARA DEMBIŃSKA~~

— ELŻBIETA WORONIN

— SŁAWOMIR OLSZEWSKI

— EMANUEL KRAUS

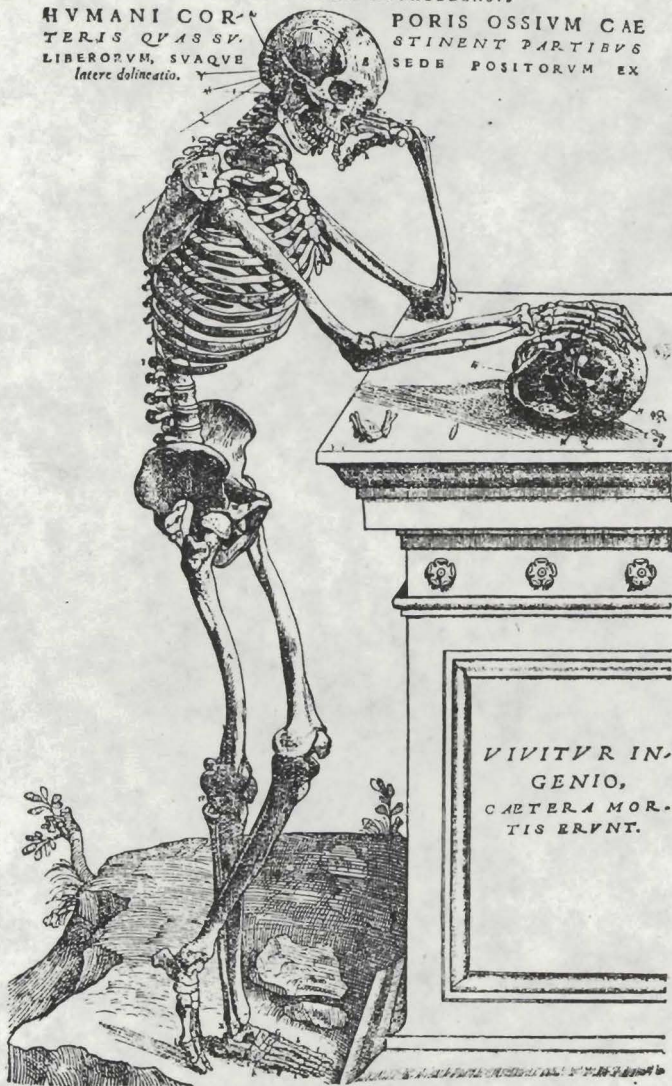
— BOGDAN KOCHANOWSKI

— MAGDA SZKOPÓWNA-BARTOSZEK

— WOJCIECH KRÓLIKIEWICZ

premiera 19 października 1982

ANDREAE VESALII BRUXELLENSIS  
 HVMANI COR-  
 TERIS QVASSV-  
 LIBERORVM, SVAQVE  
*latere dolincatio.*  
 PORIS OSSIVM CAE-  
 STINENT PARTIBVS  
 SEDE POSITORVM EX



VIVITVR IN-  
 GENIO,  
 CAETERA MOR-  
 TIS ERVNT.

Żyje się w dziele swoim, reszta jest nicością

## KATREZJUSZ

Pragnę, żebyście uważali, że wszelkie funkcje, jakie przypisałem tej ludzkiej maszynie, jak trawienie mięsa, bicie serca i tętnic, odżywianie się i wzrost członków, oddychanie, jawa i sen, spostrzeganie światła, dźwięków, zapachów, smaków, ciepła oraz innych jakości za pomocą narządów zmysłów zewnętrznych, odbicie ich idei w narządzie zmysłu ogólnego i wyobraźni, zatrzymanie lub utrwalenie idei w pamięci, ruchy wewnętrzne pragnień i uczuć i wreszcie ruchy zewnętrzne wszystkich członków itd., pragnę, powtarzam, żebyście uważali, że te czynności są w tej maszynie naturalnym następstwem jedynie układu kóelek i że w ten sposób nie ma żadnej potrzeby przyjmowania w niej tutaj jeszcze jakiejś duszy wegetatywnej albo sensorywnej, albo też jakiegoś innego czynnika ruchu i życia, prócz jedynie krwi i tchnień, poruszanych przez ciepło ognia, który pali się bez przerwy w sercu, a który wcale nie jest innej natury niż jakikolwiek ogień w ciałach nieożywionych.

### Traité de l'homme, pisma pośmiertne

Bóg ukształtował ciało człowieka zupełnie podobnie jak nasze, tak co do zewnętrznej postaci jego kończyn, jak też co do wewnętrznego układu jego narządów; przy czym stworzył go wyłącznie z opisanej przeze mnie materii, rozumianej jako rozciągłość geometryczna, nie wprowadzając weń początkowo żadnej rozumnej duszy ani nic takiego, co by w nim służyło jako dusza roślinna lub zmysłowa; chyba, że w sercu jego wzbudził jedynie któryś z tych ogni bez światła, któremu przypisywałem tę samą naturę, jaką ma ogień rozgrzewający siano, gdy się je zamknie zanim wyschnie, lub też ogień powodujący fermentację młodych win, gdy zostawimy je w kadzi na wycłoczynach. Rozpatrując czynności, które w wyniku tego mogły wystąpić w tym ciełe, znalazłem tam dokładnie te wszystkie, które mogą występować u nas, chociaż o nich nie myślimy i wskutek tego nie bierze w nich udziału nasza dusza, to znaczy, ta część nas samych różna od ciała, której naturą jest tylko myślenie; czynności te są wszystkie takie same i pod tym względem można rzec, bezrozumne zwierzęta są do nas podobne; za to nie mogłem znaleźć wśród tych czynności żadnej z takich, które jako zawisłe od myślenia przysługują wyłącznie nam z tytułu, że jesteśmy ludźmi, odnajdywałem je za to wszystkie natychmiast, gdy tylko przyjąłem, że Bóg stworzył duszę rozumną i złączył ją z tym ciałem.

### Rozprawa o metodzie, 1637 r.

## ANDRZEJ TURCZYŃSKI

Don Juan. Oto jeden z najokrutniejszych i najpiękniejszych zarazem mitów stworzonych przez człowieka, służący człowiekowi, lecz i przeciwko niemu obracający ostrze. Obnażający pustynię ludzkiego serca, lecz także tego serca ogród rozkoszy, raj samozagłady, ku któremu dąży mężczyzna, by przy końcu wędrówki powiedzieć: „znam swoje ruiny”.\*

Jest Don Juan tyle tworem czasu, co ten czas stwarzającym medium. Odkrywamy go w nas samych. Jest nami. Sprawia nam to przyjemność, lecz także napęnia przerażeniem: czas zatrzymany, czas odnaleziony i w dodatku czas ruchomy. Jakież przeogromne otwiera możliwości.

Do paradoksu wszak Don Juana należy, że zbuntowany jest jednocześnie uległy, niezdolny pokonać własną żądzę, która wybucha w nim równie szybko, jak gaśnie. I dlatego może istnieć tylko w wymiarze tragicznym. Jego cele nie są dla nas całkowicie jasne, lecz Don Juan nigdy ślepo nie atakuje, przeciwnie, doskonale zna swoje przyszłe ofiary, które opętuje siecią intryg nie wahając się wyciągnąć szpady, aby skierować ją w serce nietolerancji.

Utrzymywać jednak, że Don Juan jest wyłącznie szczęśliwym, więc szalonym?, uwodzicielem oznacza spłyć tę osobowość, która tak bardzo jest niejednoznaczna. Z biegiem czasu, któremu on sam wyznacza początek i kraniec, obserwujemy jakże konsekwentne przemiany bohatera. Przeistaczanie się sewilskiego uwodziciela w męża opatrnościowego, w bojownika i wyzwoliciela. Zdumiewająca to metamorfoza. On sam przygląda się sobie i swemu dojrzewaniu do innych działań niż to, które wyznacza „magnetyzm serca”.

Don Juan był i jest symbolem niezniszczalnej siły witalnej tkwiącej w mężczyźnie. Nie należy się więc dziwić, że Don Juan pojawia się zaw-

wsze na przecięciu epok, aby dać świadectwo klęsce starego i narodzinom nowego świata, nowego porządku. Jego szpada odcina pępowinę paradoksalnie wyzwalając życie ze śmierci. Zwiastuje nowy ład społeczny i sposobiącego się do istnienia w nim innego już człowieka. Asystując jednak narodzinom nowego czasu, Don Juan odradza się w nim także. Aby zaistniała nowa epoka musi dać jej początek n o w y Don Juan.

Wojujący libertyn Don Juan nie walczy z wiarą, ale z religią, jako obrazem systemu. Nie przygląda się światu i społeczeństwu oczyma naiwnego statysty, przeciwnie, przenika na wskroś ich złożoną niejednorodną strukturę. Don Juan: sędzia, ofiara i kat w jednej osobie.

Obserwując rozwój intelektualny i społeczny Don Juana zachwyca nas konsekwencja, ów szczególny upór, którym przełamuje on konwencje, kanony i konwenanse. Jest tym, który zawsze, choć o pół kroku, wyprzedza swoją epokę nie mając, co godne uwagi, najmniejszych aspiracji profetycznych. Nie jest duchowym przewodnikiem narodów, gdyż jest prawdziwym mędrcem, któremu obce są pytyjskie opary.

Niezależny, najbardziej wolny z wolnych.

Bunt Don Juana wynika z niezgody na jakąkolwiek tyranję. Trzy postulaty Don Juana: wolność płci, wolność społeczna, wolność intelektualna sprawiły, że był postacią najczęściej obkładaną anatema zarówno świecką, co kościelną. Zresztą, powiedzmy to, Don Juan nie buntował się, był i jest istotą buntu. Realizacją buntu nieustającego.

Stworzyć świat na nowo, lub choćby tylko ulepszyć, rozerwać obrozę niesprawiedliwości praw, dać społeczeństwu i człowiekowi świadomość wolności, było moralną racją istnienia Don Juana.

Dlatego przynależność do tej czy innej społeczności nie była ważna, chodziło bowiem o sprawę wagi najwyższej: o realizację wolności. Przy takim założeniu, nawet ponosząc klęskę, Don Juan pozostawał ostatecznym zwycięzcą. Zresztą nigdy nie ginął, tylko znikał na jakiś czas, aby pojawić się w innym miejscu i czasie.

Po raz pierwszy mit Don Juana odsłania w historii swego bohatera dzieje dojrzewania człowieka. Każdy inny, choćby mit Pro-

meteusza, opowiada tylko anegdotę, której treścią jest wycinek ludzkiego doświadczenia wobec potęgi losu, gdy treścią mitu Don Juana jest jego całe życie zgodne z psycho-bio- socjalnym rozwojem każdego człowieka, fascynacja kobietą i tajemnicą drugiej płci w miarę dojrzewania bohatera schodzi na plan dalszy. Jej miejsce zajmuje fascynacja społeczeństwem.

Stając się mitem, Don Juan staje się jednocześnie nowym wzorcem moralnym, zaprzeczając tym samym istniejącym normom etycznym, co oznacza też sprzeciw wobec zastałego porządku społecznego. Don Juan burzy, ustanawiając nowe wartości i kanony, to mit o jedności idei i czynu.

Uporczywe trzymanie się koncepcji Don Juana — uwodziciela, to uwłaczające sprowadzanie go do rzędu lwów salonowych, buduarowych bibelotów, to przypisywanie go do długiego rejestru Casanovych, z którymi nigdy nie miał nic wspólnego, to także próba odebrania mu jego mitycznego blasku.

Narodziny Don Juana to inkarnacja buntu przeciwko chrześcijańskiej idei małżeństwa i przekształceniu go z naturalnego związku w światobliwą instytucję. Don Juan ujawnił, jak niesłychanie kruchy jest to twór, ustanowiony rzekomo przez najwyższy, boski protektorat. Nie pragnąc zniszczenia związku dwojga ludzi, Don Juan chciał przywrócić do życia istotę tego związku: spełnienie się obopólnej namiętności w miłości, gdyż dla niego miłość utożsamiała się z Erosem: akt płciowy to efekt porwy serca. Upomniął się o miłosne prawo miłości, o wolność wyboru jej obiektu.

Więzy łączące mężczyznę z kobietą w ówczesnym społeczeństwie były raz na zawsze określone i Don Juan wiedział, że rozrywając je targa przede wszystkim sieć aktualnych układów społecznych, że niszczy tkankę uświęconą przez kościół i prawa cywilne. Jego działalność sięgając w głąb najintymniejszych uczuć i związków, sięgała jednocześnie systemów obyczajowych, prawnych i religijnych. A to było już nie do wybaczenia.

Jego świat jest zarazem realny i mityczny, wypełniony znaczeniami i symbolami. Symbolika ma zakryć tragiczną, okrutną, egzystencjalną warstwę świata pełną rozkładu i śmierci. Symbol wyraża bowiem czystą stronę istnienia, jego duchową formę. Temu też mają służyć metamorfozy Don Juana. Nigdy nie jest tym, za kogo go bierzemy.

Ale ta gra masek nie zmienia faktu, że Don Juan pochyła się ku człowiekowi. Don Juan wie bowiem, że człowieka można ocalić tylko ocalając jego marzenia, uzmysławiając mu potęgę niezależnej, acz świadomej wyobraźni.

W tym sensie kobieta jest tylko figurą stylistyczną mitu Don Juana. On nie dotyczy jej już bezpośrednio. Ona to symbol zniewolenia, alegoria niewolnictwa. Dlatego wyzwolić kobietę oznacza dla Don Juana wyzwolić człowieka.

fragmenty książki

**Rekolekcje z Don Juanem albo zapiski z nieśmiertelności**  
(złożonej w krakowskim Wydawnictwie Literackim)

---

\* Chateaubriand, Oeveres, t. I, s. 360.

## BLAISE PASCAL

Im wyżej rozwinięty umysł, tym więcej widzi między ludźmi odrębności; umysły proste nie dostrzegają różnic między ludźmi.

Ci, którzy żyją w nieładzie, powiadają tym, którzy żyją w statku, że to oni oddalają się od natury, sami zaś myślą, że idą za nią: tak jak będący na okręcie mniemają, iż ci, którzy są na brzegu, uciekają. Wszyscy mówią podobnie: trzeba mieć stały punkt, aby o tym sądzić. Z portu sądzimy o tych, którzy są na statku, ale gdzie znajdziemy port w zasadach moralnych?

Kiedy się chce zganić z pożytkiem i wykazać komuś, że się myli, trzeba dojść, z której strony on patrzy na rzecz, zazwyczaj bowiem z tej strony jest prawdziwa, i przyznać mu tę prawdziwość, ale równocześnie wykazać, z której strony jest fałszywa. Zadowolili się tym, ponieważ widzi, że się nie mylił i że brakło mu jedynie objęcia wszystkich stron: otóż człowiek nie gniewa się, że wszystkiego nie widział, ale nie chce się mylić. Może pochodzi to stąd, iż z natury swojej człowiek nie może widzieć wszystkiego, i że z natury swojej nie może się mylić co do tej strony, z której patrzy: jako iż wrażenia zmysłów są zawsze prawdziwe.

Znajmy więc naszą wartość; jesteśmy czymś, lecz nie jesteśmy wszystkim; to, czym możemy być, zasłania nam świadomość pierwszych zasad, które rodzą się z nicości, a nikłość naszego istnienia broni nam widoku nieskończoności.

## LA FONTAINE

### *Człowiek i jego wizerunek* Do Księcia de La Rochefoucauld

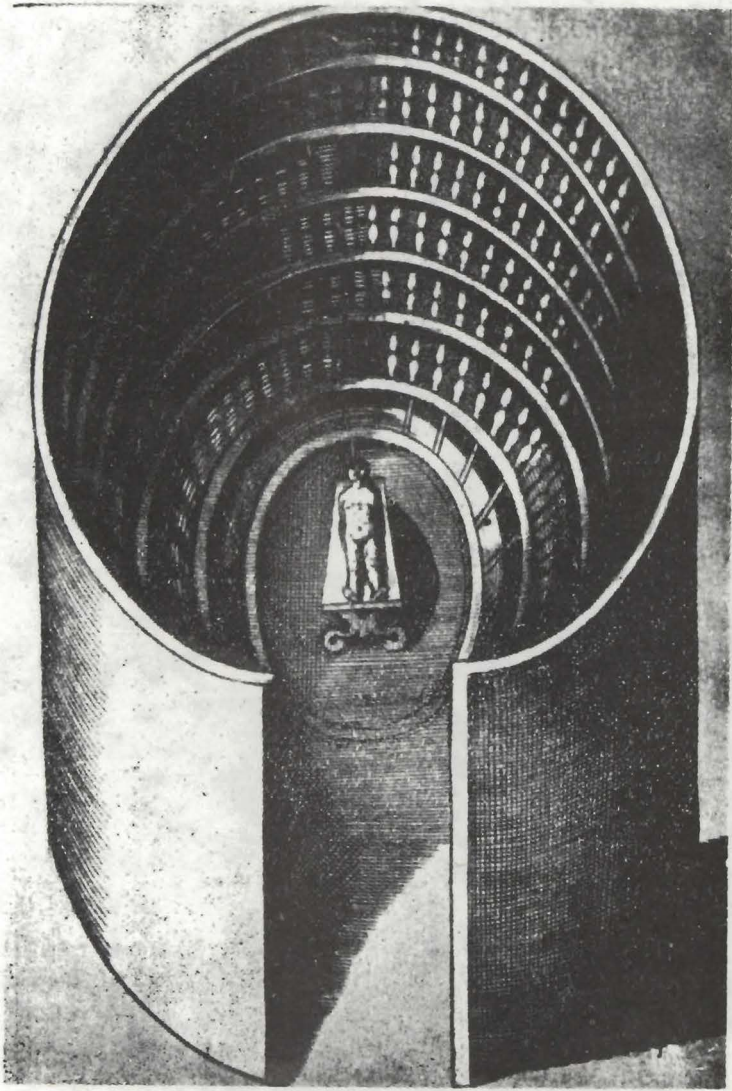
Pewien człek się bez miary w sobie rozmiłował,  
Mniemał się najgładszym z ludzi.  
Markotny na zwierciadło, że go fałszem ludzi.  
Z siebie niezmiernie kontent, w błędzie się lubował.  
By uleczyć go z widziadeł,  
Łos nastęrcza mu przed oczy  
Mnóstwo byłyszczących zwierciadeł,  
Tych niemych doradców dam:  
Zwierciadła po alkowach, zwierciadła gdzie kram,  
Zwierciadelko z kieszeni eleganta wisi  
I na pasku wytwarnisi.  
Cóż czyni Narcyz? By nie spotkać żywej duszy,  
Kryje się w bezludnej głuszy  
Z obawy, że zwierciadło wyszydzi go znowu.  
Lecz krynicę wśród parowu  
Napotyka w tej ustroni.  
Dostrzega w niej swą postać, zżyma się, że z toni  
Znów fałszywy obraz mruga.  
Lecz próżno chce się wyrwać z wodnych czarów koła.  
Gdyż tak piękna jest ta struga,  
Że porzucić jej nie zdoła.  
Snadnie wiedzieć, co mam w myśli:  
Mówię do wszystkich, gdyż złudzie szalonej  
Wszyscyśmy tu podlegli i od niej zawisli  
My jak ten człowiek w sobie zadurzony;  
Zwierciadła, głupstwa drugich, dają nam w odbiciu,  
Czym prawdziwie jesteśmy, w czym błądzimy sami.  
A kryniczny zdrój w ukryciu  
To twa książka z maksymami.

**Bajki, 1668 r.**

## LA ROCHEFOUCAULD

*To, co uważamy za cnoty, jest często tylko zbiorem różnych postępków i interesów, które los albo nasza zręczność umiały zespolić; i nie zawsze dzielność i czystość są przyczyną, że dany mężczyzna jest dzielny a kobieta czysta.*

**Maksymy i rozważania moralne, 1665 r.**



Teatr anatomiczny według Fabrizia (Tomasini, Gymnasium Patavinum, Udine 1655 r.)

Dyrektor  
JERZY RUDNIK

Kierownik artystyczny  
PAWEŁ NOWICKI

**Kierownik techniczny — JERZY OSTROWSKI**

Brygadier sceny — Andrzej Łukasiewicz, gł. brygadier elektryk — Stanisław Indrusyna,  
akustyk — Janusz Wysocki.

Pracownice: perukańska — I. Pakuła, D. Leśniewska, krawiecka — J. Wiernek, stolarska —  
Z. Tomkowicz, ślusarska — A. Leśniewski, tapicerska — H. Bukowiecki, szewska —  
R. Kowalewski, plastyczna — A. Pieńkoś. Fotograf — J. Dorosz, rekwizytor — E. Ostrowska.

Redakcja programu  
Lucyna Olszewska

Redakcja techniczna  
Ryszard Hetnarowicz

Opracowanie graficzne  
Andrzej Szczepłocki

Dyrektor  
JERZY RUDNIK

Kierownik artystyczny

Wydawca: Słupski Teatr Dramatyczny, ul. Wałowa 3, tel. 38-39, 49-60

Inskrypcja Teatralny  
ze zbiorów  
Państwowego Ośrodka  
TJD.

**cena 30 zł**

Słupsk, 2759 2000 82.

Redakcja programu  
Lucyna Olszewska

Redakcja techniczna  
Ryszard Hetnarowicz

Opracowanie graficzne  
Andrzej Szczępiński